

یک بام و دو هوای انتخاب یک ایستگاه

دیده ها و شنیده ها از ایستگاه موقت پسماند



کاهش یابد و از این نظر مسئله ای وجود نداشته باشد. حتی در این مراسم مهندس «محمدی» سرپرست معاونت هماهنگی امور عمرانی استاندار خراسان شمالی هم به این موضوع اشاره کرد که شهرداری تعهد دارد پروتکل های بهداشتی را در این محل رعایت کند و اگر تعهدات انجام نشود و بوی پسماند و پراکندگی پسماند اتفاق بیفتد این زمین از شهرداری بازپس گرفته خواهد شد. مدیرعامل سازمان مدیریت پسماند شهرداری ها هم در گفت و گو با خبرنگار ما ابراز کرد که تاسیسات بسیاری در سایت جدید از جمله کارواش خودروهای حمل پسماند، ایجاد سکو و تعبیه حوضچه هایی برای انتقال شیرابه های پسماند به نقطه ای امن و حتی ایجاد دیوارهایی به ارتفاع حدود ۴ متر جانمایی خواهد شد تا دیگر نگرانی ها در خصوص ایستگاه موقت وجود نداشته باشد و ضرر و زیان های احتمالی به حداقل ممکن برسد. البته مهندس «عظیمی» به این موضوع هم اشاره کرد که ایستگاه موقت قدیم از بسیاری از این تاسیسات محروم بود و با وجود تلاش های صورت گرفته و کارهای انجام شده، نارضایتی هایی هم وجود داشت که باعث شد تصمیماتی برای جابه جایی سایت ایستگاه موقت گرفته شود تا دغدغه اهالی شهرک گلستان و اهالی آن منطقه مرتفع و پاسخ مناسبی به مطالبه چند ساله آنان داده شود. آن طور که در مراسم کلنگ زنی ایستگاه میانی جدید پسماند مطرح شد، زمین این ایستگاه را اداره کل راه و شهرسازی استان و البته با تایید زیست محیطی دستگاه های ذی ربط از جمله محیط زیست در اختیار مجموعه شهرداری قرار داده شده است تا عملیات احداث ایستگاه میانی جدید پسماند بجنورد هر چه زودتر انجام شود و این اقدام را می توان گامی مثبت در افزایش میزان رضایتمندی ساکنان شهرک گلستان و روستاهای اطراف آن و همچنین خبری خوش برای اهالی شهرک گلستان و ساکنان روستاهای اطراف آن دانست.

محمدی- با کلنگ زنی ایستگاه موقت جدید پسماند، امید اهالی شهرک گلستان و اهالی روستاهای اطراف برای رخت بر بستن ایستگاه موقت فعلی زنده تر شد؛ ایستگاهی که هرچند تلاش های بسیاری برای استانداردسازی آن صورت گرفته است ولی گاهی در ایامی از سال، بوی پسماند مشام اهالی آن منطقه را آزرده می کند و به یکی از دغدغه های اهالی آن جا تبدیل شده است.

پیرو این دغدغه اهالی و مطالبه ای که در ادامه آن ایجاد شد، به گفته مدیرعامل سازمان مدیریت پسماند شهرداری ها، پیشنهاد جابه جایی ایستگاه موقت در کارگاه مدیریت پسماند سال ۹۷ توسط شهردار وقت مطرح و همانجا نیز تصویب شد و در ادامه آن و با نظر کارشناسان دستگاه های مختلف و ذی ربط، پیشنهاد زمین هایی داده شد که پس از انجام کار کارشناسی و مطالعات لازم، سایت جدید ایستگاه موقت پسماند در محدوده جاده کشتارگاه صنعتی بجنورد جانمایی و در این خصوص از نظر کارشناسان مرتبط با حوزه زیست محیطی نیز استفاده شد تا بهترین گزینه انتخاب شده باشد. با این حال چندی پیش با حضور سرپرست معاونت هماهنگی امور عمرانی استاندار خراسان شمالی، رئیس و اعضای شورای اسلامی شهر و شهردار بجنورد، معاون خدمات شهری شهردار، مدیرعامل سازمان مدیریت پسماند شهرداری ها و سایر مسئولان کلنگ احداث ایستگاه موقت پسماند در سایت کشتارگاه صنعتی بجنورد بر زمین زده شد تا روند انتقال ایستگاه موقت تسریع پیدا کند. در این مراسم هرچند دغدغه هایی از سوی برخی در خصوص جانمایی سایت جدید ایستگاه موقت پسماند مطرح شد اما مسئولان با ارائه توضیحاتی مطرح کردند که برای انتخاب سایت جدید کار کارشناسی و مطالعاتی صورت گرفته و برای احداث این ایستگاه نیز استانداردهای لازم رعایت خواهد شد تا مشکلات زیست محیطی به حداقل خود

شهردار بجنورد خبر داد:

اعتبار ۳ میلیارد تومانی برای ساخت ایستگاه موقت

به گفته شهردار بجنورد، ایستگاه میانی پسماند در سایت جدید قرار است در زمینی به مساحت ۱/۶ هکتار ساخته شود و برای آن هزینه کرد ۳ میلیارد تومانی دیده شده است که بخشی از آن در فاز نخست با هزینه کرد ۱/۳ میلیارد تا دو ماه آینده تکمیل خواهد شد و فاز دوم نیز سال آینده به بهره برداری می رسد. مهندس «زارعی» افزود: این ایستگاه حدود ۶۸۰ متر از کشتارگاه، ۶۴۰ متر از جاده اصلی بجنورد به مشهد، ۲ کیلومتر از بجنورد و ۳۲ کیلومتر از دفنگاه فاصله دارد.

وی در مراسم کلنگ زنی این ایستگاه با بیان این که این سایت، به واسطه بهترین نقطه ای که کمترین خسارت آسیب داشته باشد انتخاب شد و معمولاً نقاطی برای پسماند انتخاب می شود که کمترین ضرر و زیان را برای منطقه و محیط زیست داشته باشد، تصریح کرد: مکان در نظر گرفته شده، ایستگاه میانی است و تا حد ممکن پسماندها مستقیم به ماشین های سیمی تریلر منتقل می شوند. به گفته وی، برای این سایت استعلامات مختلفی از منابع طبیعی و محیط زیست گرفته و جلسات مختلفی گذاشته شده است. وی به این موضوع هم تأکید کرد که برای جانمایی سایت جدید ایستگاه میانی پسماند، کار کارشناسی و مطالعات انجام و شهرداری متعهد شده است که تمامی موارد بهداشتی مد نظر محیط زیست و سایر دستگاه ها، رعایت شود.

معاون خدمات شهری شهردار بجنورد:

استانداردهای لازم برای ساخت ایستگاه میانی پسماند لحاظ خواهد می شود

به گفته معاون خدمات شهری شهردار بجنورد، در ساخت ایستگاه موقت پسماند بجنورد، استانداردهای لازم بهداشتی و ... لحاظ خواهد شد و نگرانی از این بابت وجود ندارد. مهندس «خاکشور» البته زمان دقیق تکمیل فاز نخست را اعلام نکرد و البته به قول ۲ ماهه شهردار بجنورد در این خصوص اشاره کرد. وی با بیان این که برای انتخاب سایت جدید ایستگاه موقت، شهرداری از نظر مشاور استفاده کرد و تمامی دغدغه های زیست محیطی بررسی شد، ادامه داد: بازدیدهای مختلفی انجام شد و هم اکنون پیگیر هستیم تا پس از مشخص شدن پیمانکار، امورات عمرانی در اسرع وقت آغاز شود. وی به ایستگاه های موقت در شهرهای بزرگ از جمله تهران هم اشاره کرد و افزود: در بازدیدهای انجام شده شاهد بودیم که ایستگاه های موقت در منطقه مسکونی بودند ولی پسماندها بلافاصله منتقل می شدند و آن مکان هر روز شسته می شد. به گفته وی، سایت جدید ایستگاه موقت پسماند بجنورد قطعی شده است.

دغدغه های سایت جدید

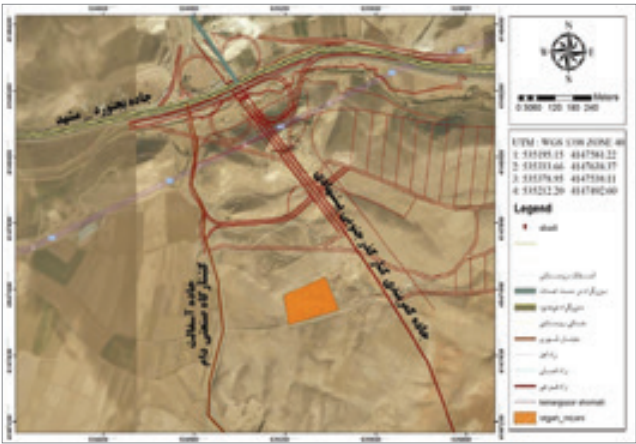
در کنار کمک گرفتن از نظر مشاور زیست محیطی در انتخاب سایت جدید ایستگاه میانی پسماند، دغدغه هایی از جمله نفوذ شیرابه های پسماند در زمین های اطراف و همچنین بوی نامطبوع پسماند از سوی برخی منتقدان انتخاب سایت جدید مطرح شده است که مسئولان تأکید کرده اند تدابیر لازم برای رفع تمامی این دغدغه ها اندیشیده شده است. در ادامه به بخشی از این تدابیر در نظر گرفته شده از بیان مهندس «عظیمی» مدیرعامل سازمان مدیریت پسماند شهرداری ها اشاره شده است:

- ✓ پسماندها در ایستگاه میانی، در کمتر از ۲۴ ساعت پس از فشرده سازی و تراکم کردن، به وسیله خودروهای خاص به دفنگاه منتقل می شوند و قرار نیست در ایستگاه موقت پسماندی بماند و یا دفن شود.
- ✓ هر چند پسماند در همان روز ابتدایی شیرابه زیادی ندارد اما حوضچه هایی به منظور جمع آوری و سپس انتقال شیرابه های احتمالی به مکانی مناسب تر و البته به صورت استاندارد ساخته خواهد شد.
- ✓ مکان قرار گیری سایت جدید در میان چند تپه محصور شده و قرار است در دوره های مشخص (دو هفته تا یک ماهه) سم پاشی انجام شود اما به ادعان کارشناسان و با توجه به باد غالب بجنورد، مشکلی سلامتی ساکنان آنجا را تهدید نمی کند.
- ✓ نگرانی هایی در بحث پخش شدن پسماندهای پلاستیکی سبک در منطقه وجود دارد. با توجه به محصور بودن سایت جدید توسط چند تپه از یک سو و برنامه ریزی برای کشیدن محصور به ارتفاع بیش از ۴ متر (۲ متر دیوار + ۲ متر فنس) می توان اطمینان حاصل کرد که این دغدغه نیز مرتفع خواهد شد.
- ✓ ایستگاه موقت باید در مسیر دفنگاه باشد و سائیتی بهتر از مکان جدید وجود نداشت و اگر در سایر نقاط بجنورد انتخاب می شد، علاوه بر افزایش هزینه های شهرداری که به طور قطع مستقیم از جیب مردم هزینه می شد باید هر روز شاهد آلودگی صوتی ناشی از تردد بی شمار کامیون ها بودیم.
- ✓ ایستگاه قدیم زیرساخت های لازم نداشت و قرار است زیرساخت ها در ایستگاه موقت جدید در نظر گرفته شود.
- ✓ سایت جدید از آرازی ملی و در آن هیچ کشاورزی انجام نمی شده است و با تأییدیه های لازم در اختیار شهرداری قرار داده شده است.
- ✓ تاسیسات بسیاری در سایت جدید قرار است راه اندازی شود از جمله کارواش، سکو، باسکول و ... و از طرفی با توجه به این که قرار است بخشی از نیروهای سازمان مدیریت پسماند شهرداری ها در آن جا فعالیت کنند، تدابیر لازم برای اقدامات بهداشتی هم برای شاغلان آن جا و هم محیط اطراف اندیشیده شده است.
- ✓ سایت جدید، بر خلاف سایت قبلی ایستگاه میانی پسماند که در زمینی مسطح بود، در میان چند تپه محصور است و مشکل نازیبایی سیما و منظر شهری ندارد.
- ✓ در بسیاری از شهرهای بزرگ کشور از جمله تهران، ایستگاه های میانی در دل شهر ساخته شده اند و با توجه به جهت توسعه شهر بجنورد و از طرفی خارج از منطقه مسکونی بودن سایت جدید می توان انتظار داشت طبق نظر کارشناسان، انتخاب سایت جدید ایستگاه موقت پسماند حساب شده بوده است.

از کجا به کجا؟

هم اکنون ایستگاه میانی پسماند شهر بجنورد در جاده شهرک گلستان بجنورد و دفن گاه نیز در ارتفاعات کوه باباموسی که محل کوهپیمایی بسیاری از خانواده های مرکز استان است، قرار دارد. اکنون قرار است ایستگاه میانی پسماند در مکان جدید واقع در جاده کشتارگاه صنعتی بجنورد ساخته شود که پسماند ها پس از تفکیک، برای دفن نهایی منتقل خواهند شد.

نقشه موقعیت زمین



نقشه فاصله تا آبادی ها



به گفته مدیرعامل سازمان مدیریت پسماند شهرداری ها، تغییر محل ایستگاه میانی پسماند اولین بار در سال ۹۷ پیشنهاد و مصوب شد و بعد از آن طی حدود ۲ سال کارشناسان چندین دستگاه به بررسی سایت های جدید پیشنهادی برای ایستگاه میانی پسماند پرداختند و جلسات کارشناسی بسیاری برگزار شد. مهندس «عظیمی» با اشاره به انتخاب دفنگاه بجنورد در سال ۹۵ ابراز کرد: استانداردهایی برای انتخاب دفنگاه پسماند وجود دارد ولی برای ایستگاه میانی محدودیت خاصی وجود ندارد و با این حال تدابیر ویژه ای برای ایستگاه جدید پسماند اندیشیده شده است تا مشکل خاصی نباشد. وی با بیان این که پیش بینی انتخاب دفنگاه پسماند در دنیا برای بازه های زمانی ۱۰ تا ۱۵ ساله است و این بازه هر چه بیشتر باشد خوب است چرا که زیرساخت هایی ایجاد می شود، ادامه داد: سایت مورد نظر برای ساخت ایستگاه موقت، زمین های ملی است و نه کشاورزی و هیچ کشتی در آن انجام نمی شده است.

مهر تایید بر انتخاب سایت جدید

مدیرعامل سازمان مدیریت پسماند شهرداری ها که خود دانش آموخته حوزه پسماند نیز هست، به مردم این اطمینان را داد که ایستگاه موقت جدید، ایستگاه بدی نخواهد بود و با بیان این که برای انتخاب ایستگاه های میانی، هیچ وقت سایت جایگزین دیده نمی شود، تأکید کرد که ایستگاه موقت جدید قطعی و کار کارشناسی لازم انجام شده است. مهندس «عظیمی» پیش بینی کرد که با توجه به جوانب کار و سرمایه گذاری هایی که قرار است در آن جا انجام شود و از طرفی توسعه شهر بجنورد هم به آن سمت نخواهد بود، ایستگاه موقت پسماند تا سالیان طولانی دایر باشد. به گفته وی، حداقل تا دو ماه آینده خبری از بسته شدن ایستگاه میانی پسماند جاده شهرک گلستان نیست و زمان تعطیل شدن آن به روند پیشرفت کار در ایستگاه میانی جدید بستگی دارد. مهندس «عظیمی» با بیان این که با تکمیل فاز اول، پسماند می تواناند به ایستگاه موقت جدید منتقل شوند و فاز دوم بیشتر برای رفاه ماشین آلات و پرسنل هست،

مدیرعامل سازمان مدیریت پسماند شهرداری ها تشریح کرد:

مسیر انتخاب ایستگاه موقت پسماند

تصریح کرد: در سایت جدید تشکیلاتی از جمله تعمیرگاه خودرو سنگین شهرداری، کارواش، جوشکاری و ... ایجاد و شست و شوی روزانه کامیون نیز انجام خواهد شد. وی گریزی هم به کارخانه کمپوست زد و با بیان این که هم اکنون به دلایل مختلف از جمله نبود مشتری و ... تولید کود کمپوست صرفه و توجه اقتصادی ندارد، ادامه داد: فکر نمی کنم شهری از ایران توانسته باشد با فروش کود کمپوست اقتصادی کار کند و البته ما تشکیلات کمپوست را داریم ولی کود کمپوست تولید نمی کنیم چون کود مناسبی نمی توانیم تولید کنیم و کود کمپوست برای تقویت زمین های کشاورزی نیست اما برای اصلاح بافت خاک خوب است.

تردد ۷ کامیون به دفنگاه به جای ۴۰ کامیون
به گفته مدیرعامل سازمان مدیریت پسماند شهرداری ها، روزانه به اندازه ۴۰ کامیون از سطح بجنورد پسماند جمع می شود که پس از انتقال به ایستگاه میانی، با دستگاه های ویژه ای با ظرفیت میانگین ۲۵ تن به دفنگاه منتقل می شود و به نوعی تعداد ترددهای کامیون ها به دفنگاه از ۴۰ به ۷ می رسد و کاهش هزینه ها و مدیریت منابع انسانی را به دنبال دارد. مهندس «عظیمی» ابراز کرد: برای کاهش هزینه های انتقال مستقیم پسماند به دفنگاه، افزایش راندمان خودروها و همچنین بهینه سازی نیروی انسانی و ... ایستگاه های میانی پسماند احداث می شود.

برنامه ریزی برای تفکیک ۱۵ درصد پسماندها
وی با بیان این که تا قبل از کرونا، تفکیک از مبدأ ۳ درصد در دفنگاه (سایت پردازش) هم ۳ درصد بود، ادامه داد: اکنون در قالب طرحی که بخشی از مطالعات آن را دانشجویان دانشگاه بجنورد به کمک شهرداری انجام داده اند، به صورت آزمایشگاهی بلوک ها و جداولی تولید شده و در مرحله انجام کارخانه ای است و اگر این کار نتیجه بدهد حدود ۱۰ تا ۱۵ درصد پسماند از این نظر به قطعات قابل استفاده در کارهای مختلف عمرانی تبدیل خواهد شد.